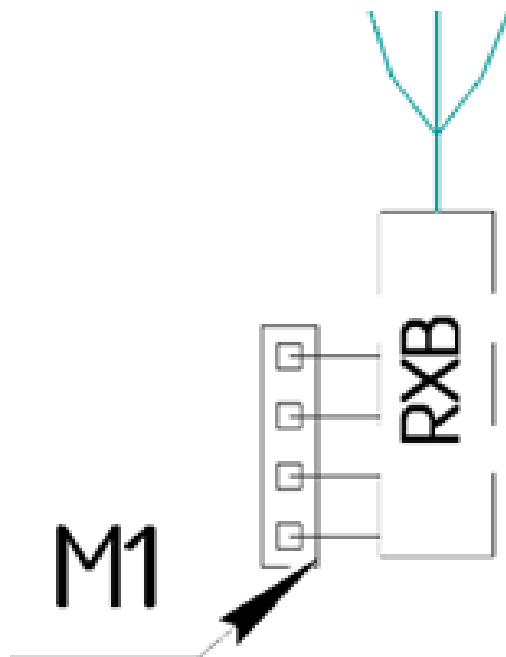
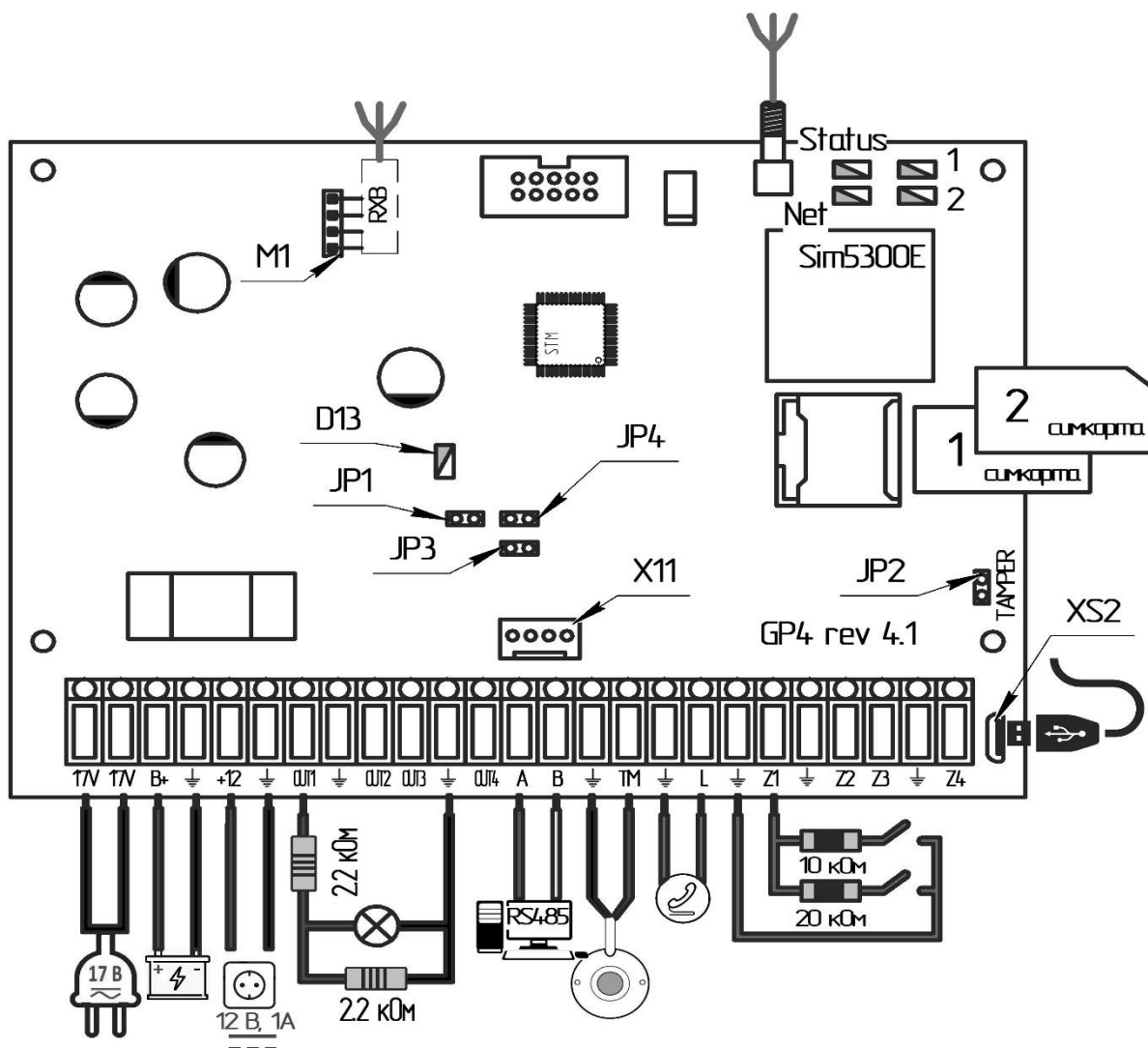


Подключение радиоприемника к ППКОП «Цербер».

Работу с радиоприемниками RXB-22 (далее приемник) поддерживают ППКОП «Цербер-GR4» версии 3.4 и выше и ППКОП «Цербер-RP4» версии 3.1 и выше. Схемотехникой этих приборов предусмотрен разъем M1 для подключения радиоприемника.



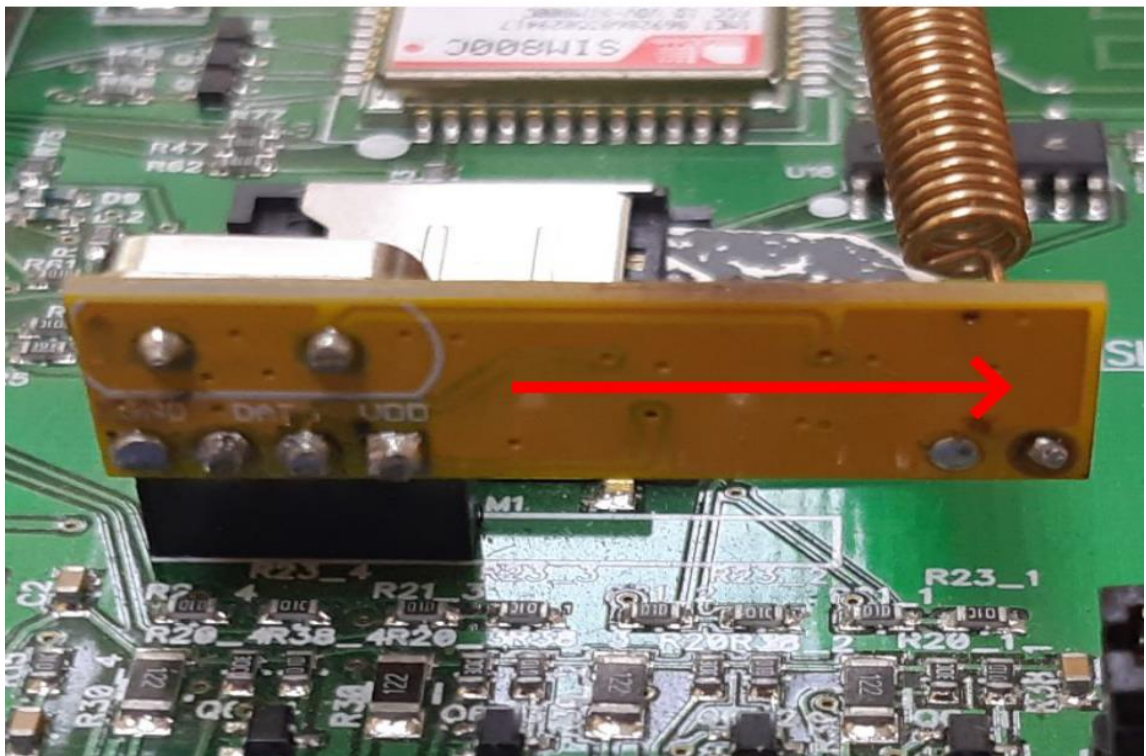
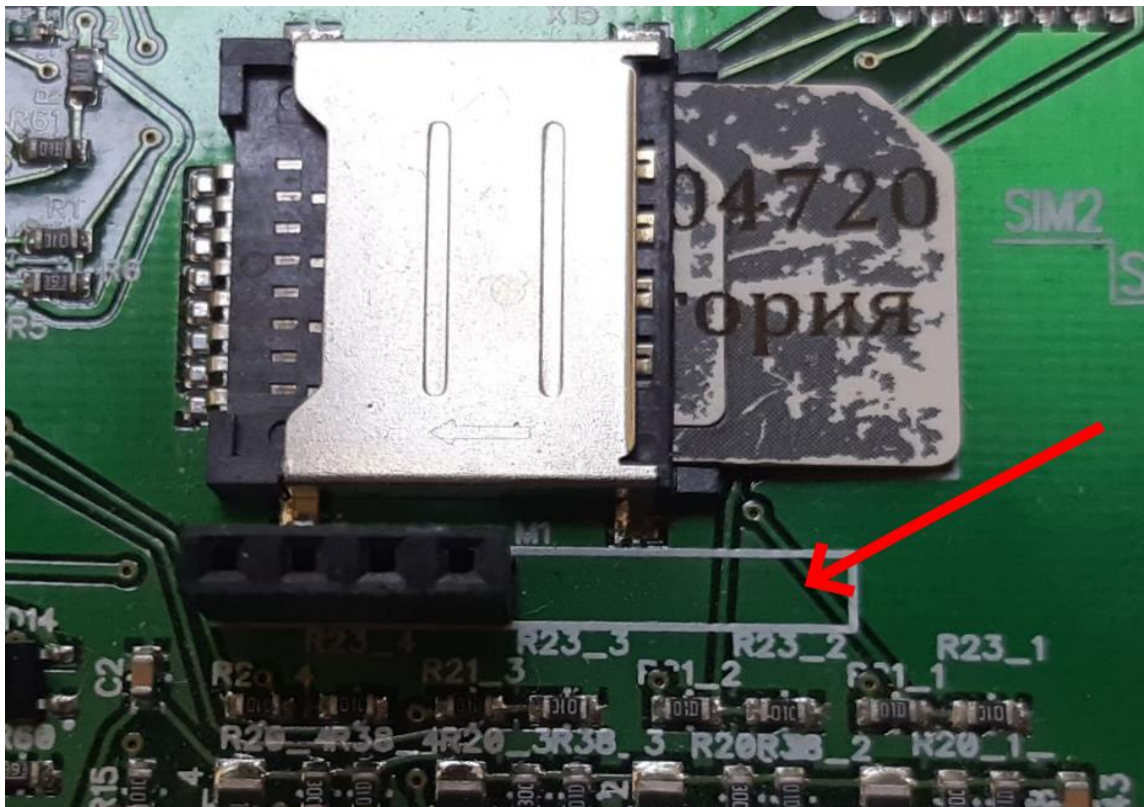


Подключение радиоприемника необходимо осуществлять при выключенном питании ППКОП. При подключении строго следовать шелкографии платы с указанием направления подключения приемника. Не выполнение этих требований может привести к поломке как радиоприемника, так и ППКОП.

При использовании металлических боксов необходимо, при помощи паяльника, осуществить вынос антенны приемника из бокса.

! ВНИМАНИЕ

Не перепутайте полярность подключения радиоприемника. Это может привести к поломке радиоприемника и ППКОП.

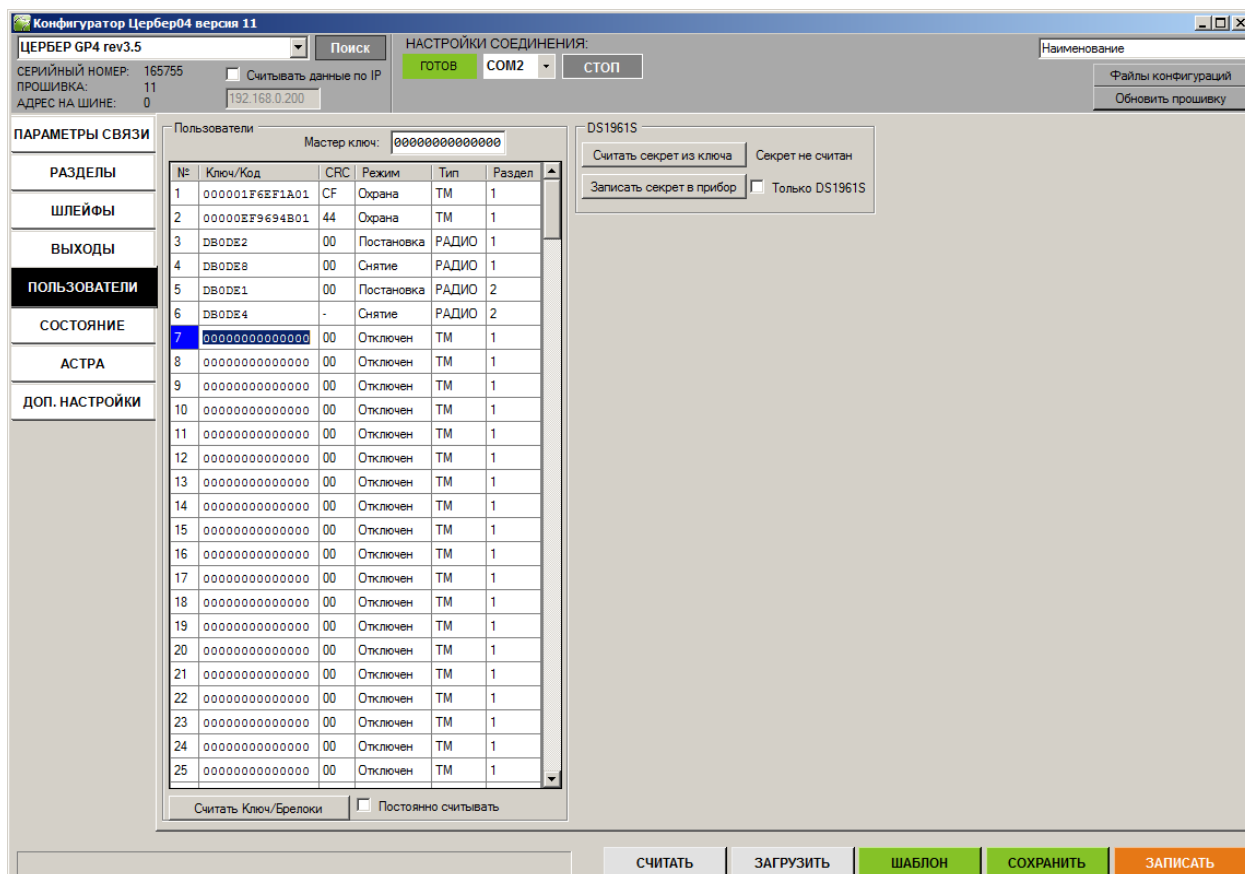


Программирование кодов брелоков в ППКОП «Цербер».

Поддержка управления режимами охраны ППКОП при помощи брелоков реализована в 10-й версии прошивки. При использовании

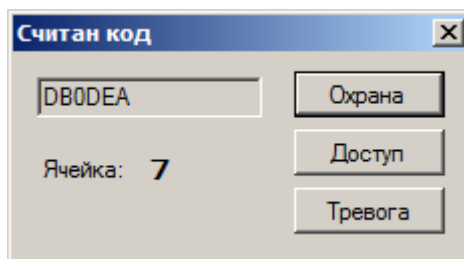
программного обеспечения ППКОП ниже версии 10, считывания команд управления с брелоков происходить не будет.

Для считывание передаваемой брелоком команды необходимо в подключенном к ППКОП, с установленным приемником, конфигураторе выбрать не запрограммированного пользователя и нажать кнопку “Считать Ключ/Брелоки”



Далее, на брелоке, необходимо нажать программируемую кнопку.

Программа выдаст уведомление о том что код считан прибором:



После нажатия кнопки “охрана” переданный брелоком код будет добавлен в таблицу пользователей. Каждая кнопка (комбинация кнопок) брелока программируется отдельно.

После того как все необходимые кнопки брелока считаны конфигуратором необходимо для каждой кнопки прописать режим работы. В

поле режим, правой кнопкой мыши, из выпадающего списка устанавливаем необходимый для данной кнопки брелока режим работы. Доступны следующие режимы:

Отключен – команда не будет вызывать реакции ППКОП;

Охрана – получение данной команды будет вызывать циклическое изменение режима охраны ППКОП (нажал – раздел взялся под охрану, нажал еще раз – снялся);

Доступ – данная команда предназначена для управления выходами с режимом “Доступ”. При получении команды выхода “Доступ” в разделе выключаться на запрограммированное время;

Тревожный код – команда служит для передачи на ПЦН сигнала тихой тревоги;

Техник – постановка на охрану данной командой переведет ППКОП в сервисный режим. ППКОП возможно взять под охрану с нарушенными зонами, тревоги не вызывают реакции выходов системы. Режим предназначен для удобства проведения ТО на объекте;

Постановка – данная команда приведет к взятию раздела под охрану;

Снятие – данная команда приведет к снятию раздела с охраны;

Периметр – данная команда предназначена для взятия раздела под охрану в режиме “Я дома”. Все внутренние, исключаемые зоны при этом исключатся из охраны.

После выбора необходимого режима работы, в поле раздел, необходимо осуществить привязку команды к управляемому ей разделу ППКОП.

После записи настроек в ППКОП управление системой охраны будет доступно с брелока.